

KURZANLEITUNG

FUNK-ABLUFSTEUERUNG

AS-7030

DIBT
ZUGELASSEN



Codieren

DER ABLUFTSTEUERUNG AS-7030



WICHTIG!

Bitte lesen Sie vor der Inbetriebnahme diese Anleitung aufmerksam durch!



HINWEIS!

Wir empfehlen die Codierung vor der Montage vorzunehmen.

Auspacken, codieren, Reichweite testen, dann erst montieren.

VORBEREITUNG

1. Zentrale (1) mit montierter Umstecksicherung (S) in eine Steckdose stecken (ABB. A.). Ein Verbraucher, z.B. die Dunstabzugshaube, muss noch nicht angeschlossen werden.
2. Fenstersender (8) öffnen und mit Batterie bestücken (ABB. B. und C.) (Die lange Kontaktfeder muss unter der Batterie sein. Der Pluspol der Batterie zeigt nach oben). Schließen Sie den Sender erst, nachdem die Funktion und die Reichweite getestet wurde.
3. Temperaturfühler am Thermo-Sender anschließen (roter Kabelschuh an Schraubklemme ROT/RED, der andere Kabelschuh an die andere Schraubklemme) und Batterien einlegen. (Abb. Thermo-Sender)

RESET

4. Reset-Taste (7) an der Zentrale z.B. mit einer aufgebogenen Büroklammer drücken und halten, bis nur noch die Netz-LED (2) grün leuchtet (min. 13 Sekunden), Reset-Taste loslassen. Die Zentrale ist auf Werkseinstellung zurückgesetzt.

SENDER ANLERNEN

5. Reset-Taste (7) an der Zentrale (1) kurz (ca. 1 Sek.) drücken, alle 4 LEDs blinken grün. Die Zentrale ist jetzt im Lernmodus.
6. CODE-Taste (10) am Fenstersender (8) kurz (ca. 1 Sek.) drücken.
7. Warten Sie, bis die Zentrale piept und die Fenster-LED (3) dauerhaft leuchtet, Ofen- und Rollladen-LED blinken weiterhin.

8. CODE-Taste (17) am Thermo-Sender (15) kurz (ca. 1 Sek.) drücken.
9. Warten Sie, bis die Zentrale piept und auch die Ofen-LED (4) dauerhaft leuchtet, die Rollladen-LED blinkt weiterhin.
10. Warten Sie weiter, bis die Zentrale mehrfach piept und nur noch die Netz-LED (2), die Fenster-LED (3) und die Ofen-LED (4) dauerhaft leuchten.
11. Der Lernvorgang ist erfolgreich abgeschlossen. Die Zentrale reagiert jetzt auf den Fenstersender und den Thermo-Sender.
12. Platzieren Sie jetzt alle Geräte ungefähr dort, wo sie montiert werden sollen um die Funkreichweite zu testen. Sie sollten die Geräte für 1-2h beobachten um sicherzustellen, dass die Funkreichweite ausreichend ist.

MÖGLICHE BETRIEBSZUSTÄNDE DER ZENTRALE

- A.) Netz-LED (2) der Zentrale leuchtet rot, alle anderen LEDs blinken ebenfalls rot => Umstecksicherung nicht erkannt. Montieren Sie die Umstecksicherung (Schritt 1.)
- B.) Nur Netz-LED (2) der Zentrale leuchtet grün => Zentrale ist auf Werkseinstellung, lernen Sie die Sender an. (weiter ab Schritt 5.)
- C.) Nach Einstecken in Steckdose Netz-LED (2) leuchtet grün, Fenster-LED und Ofen-LED leuchten rot => Es sind bereits Sender angelernt. Spätestens 5 Minuten nach dem Einlegen der Batterien in den Sendern sollte der Status korrekt erkannt werden, d.h. alles ist korrekt angelernt und funktioniert, die Geräte können montiert werden.

Reagiert die Zentrale 5 Minuten nach einlegen der Batterien bei einem oder beiden Sendern nicht => Reset durchführen (Schritt 4.) und neu anlernen (ab Schritt 5.)
- D.) Andere LED-Kombination leuchtet => (Ab Schritt 4.) RESET weitermachen.
- E.) Treten Fehler beim Lernvorgang auf, erneuern Sie ggf. die Batterien der Sender.





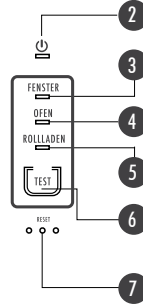
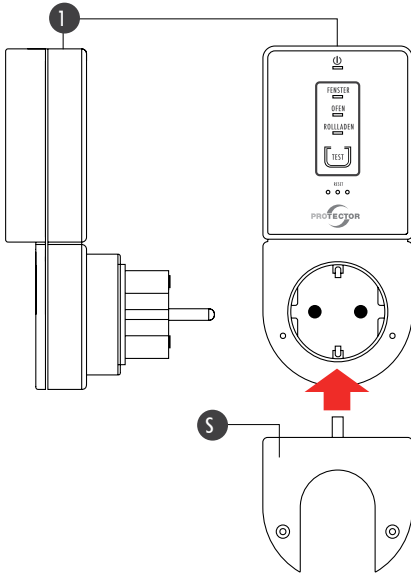
HINWEIS!

Leuchtet die Fenster-LED (3) an der Zentrale dauerhaft grün (bei gleichzeitigem gelben Blinken) wiederholen Sie den Reset- und Anlernvorgang (*ab Schritt 4.*) und achten Sie darauf, während des Lernvorganges nur einmal die CODE-Taste am Fenstersender zu drücken.

ANLERNEN WEITERER SENDER:

Das Anlernen weiterer Sender wird in der Hauptanleitung der AS 7000 Serie beschrieben.

ZENTRALE (FÜR STECKDOSE)



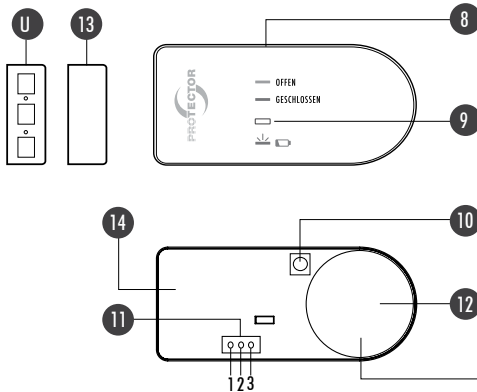
- (1) Zentrale (Empfänger)
- (2) Netz-LED
- (3) Fenster-Sender LED
- (4) Ofen-Sender LED
- (5) Rollladen-Sender LED
- (6) Test-Taste
- (7) Reset-Taste
- (S) Umstecksicherung

Abb. A

UMSTECKSICHERUNG
muss montiert sein!



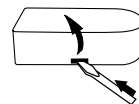
FENSTER-SENDER



"ODER" = Jumper auf Pin 1 und 2
"UND" = Jumper auf Pin 2 und 3

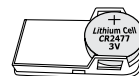
- (8) Fenster-Sender
- (9) Status-LED Fenster-Sender
- (10) CODE-Taste Fenster-Sender
- (11) Auswahl Jumper "UND/ODER"
- (12) Batterie CR2477
- (13) Magnet
- (14) Platine
- (U) Unterlegteile

Abb. B



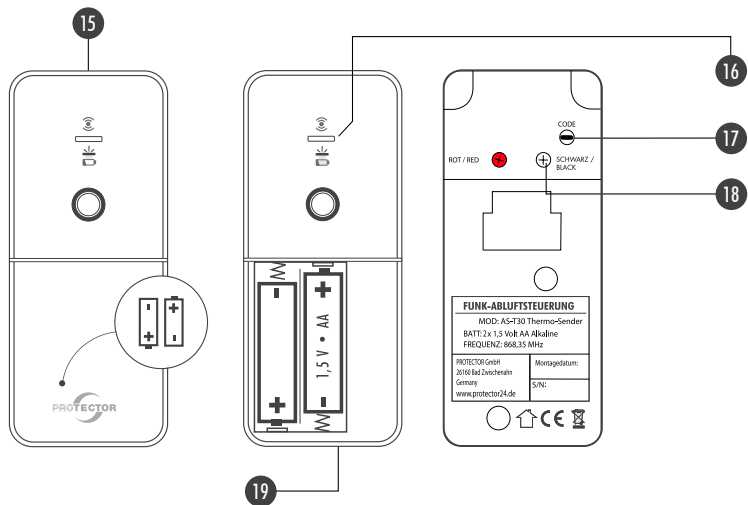
Gehäuse öffnen
durch seitliches
Hebeln mit
Schraubendreher

Abb. C

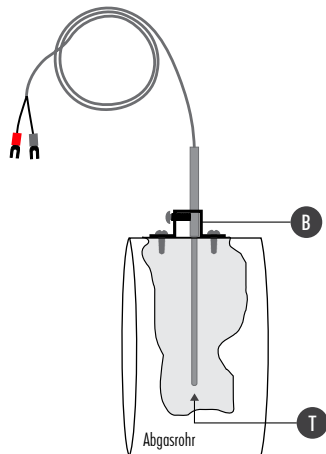


Batterie einlegen
„+ Pol“ befindet
sich oben

THERMO-SENDER



- (15) Thermo-Sender
 - (16) Status-LED Thermo-Sender
 - (17) CODE-Taste Thermo-Sender
 - (18) Anschluss Thermo-Sender
 - (19) Batteriefach 2 x Mignon (Typ: AA)
- T = Temperaturfühler
 B = Befestigungswinkel

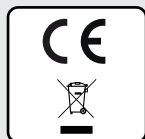


Hiermit erklärt die Protector GmbH, dass dieses Gerät den folgenden Richtlinien entspricht:

RoHS 2011/65/EU, LVD 2014/35/EU, EMC 2014/30/EU, RED 2014/53/EU

Die KONFORMITÄTSEKTLÄRUNG kann unter folgender Adresse abgerufen werden:

<http://www.protector24.de/download/ce/AS-7000ce.pdf>



PROTECTOR