

KURZANLEITUNG

FUNK-ABLUFSTEUERUNG

AS-7040

DIBT
ZUGELASSEN



Kurzanleitung Sender anlernen

DER ABLUFTSTEUERUNG AS-7040



WICHTIG!

Bitte lesen Sie vor der Inbetriebnahme diese Anleitung aufmerksam durch!



HINWEIS!

Wir empfehlen die Codierung vor der Montage vorzunehmen.
Auspacken, codieren, Reichweite testen, dann erst montieren.

VORBEREITUNG

1. Zentrale (1) mit montierter Umstecksicherung (S) in eine Steckdose stecken (ABB. A.). Ein Verbraucher, z.B. die Dunstabzugshaube, muss noch nicht angeschlossen werden.
2. Der Jumper muss am Fenstersender auf UND Verknüpfung stehen (Pins 2 und 3 mit Jumper verbunden). Prüfen und ändern Sie das ggf. und legen Sie die Batterie danach in den Fenstersender (8) ein. (ABB. Fenster-Sender B. und C.) (Die lange Kontaktfeder muss unter der Batterie sein. Der Pluspol der Batterie zeigt nach oben). Schließen Sie den Sender erst, nachdem die Funktion und die Reichweite getestet wurde.
3. Der Jumper muss am Rollladensender (er befindet sich an der gleichen Position wie beim Fenstersender) auf ODER Verknüpfung stehen (Pins 1 und 2 mit Jumper verbunden). Schließen Sie den Rollladensensor (25) den Rollladensender (20) an (Abb. ROLLADEN-SENDER) und bestücken Sie ihn anschließend mit der Batterie (ABB. Rollladen-Sender B. und C.) (Die lange Kontaktfeder muss unter der Batterie sein. Der Pluspol der Batterie zeigt nach oben). Schließen Sie den Sender erst,

nachdem die Funktion und die Reichweite getestet und er montiert wurde, da Sie den Sensor bei Montage noch einmal vom Sender trennen müssen.

4. Temperaturfühler am Thermo-Sender anschließen (roter Kabelschuh an Schraubklemme ROT/RED, der andere Kabelschuh an die andere Schraubklemme) und Batterien einlegen.

RESET

5. Reset-Taste (7) an der Zentrale z.B. mit einer aufgebogenen Büroklammer drücken und halten, bis nur noch die Netz-LED (2) grün leuchtet (min. 13 Sekunden), Reset-Taste loslassen. Die Zentrale ist auf Werkseinstellung zurückgesetzt.

SENDER ANLERNEN



HINWEIS!

Halten Sie die Reihenfolge des Anlernens der Sender unbedingt ein!

6. Reset-Taste (7) an der Zentrale (1) kurz (ca. 1 Sek.) drücken, alle 4 LEDs blinken grün.
Die Zentrale ist jetzt im Lernmodus.
7. CODE-Taste (10) am Fenstersender (8) kurz (ca. 1 Sek.) drücken.
8. Warten Sie, bis die Zentrale piept und die Fenster-LED (3) dauerhaft leuchtet, Ofen- und Rollladen-LED blinken weiterhin.
9. CODE-Taste (22) am Rollladensender (20) Kurz (ca. 1 Sek.) Drücken.
10. Warten Sie, bis die Zentrale piept und auch die Rollladen-LED (5) dauerhaft leuchtet, die Ofen-LED blinkt weiterhin.
11. CODE-Taste (17) am Thermo-Sender (15) Kurz (ca. 1 Sek.) drücken.

12. Warten Sie, bis die Zentrale piept und auch die Ofen-LED (4) dauerhaft leuchtet.
13. Warten Sie weiter, bis die Zentrale mehrfach piept und alle LEDs dauerhaft leuchten.
14. Der Lernvorgang ist erfolgreich abgeschlossen. Die Zentrale reagiert jetzt auf alle Sender.
15. Platzieren Sie jetzt alle Geräte ungefähr dort, wo diese montiert werden sollen um die Reichweite zu testen. Sie sollten die Geräte für 1-2h beobachten um sicherzustellen, dass die Funkreichweite ausreichend ist.

HINWEIS!


Leuchtet die Fenster-LED (3) an der Zentrale dauerhaft grün (bei gleichzeitigem gelben Blinken) wiederholen Sie den Reset- und Anlernvorgang (ab Schritt 5.) und achten Sie darauf, während des Lernvorganges nur einmal die CODE-Taste am Fenstersender zu drücken.

ANLERNEN WEITERER SENDER:

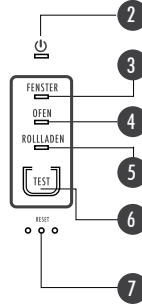
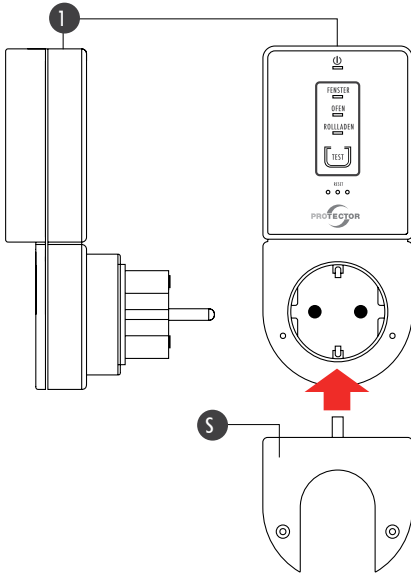
Das Anlernen weiterer Sender wird in der Hauptanleitung der AS 7000 Serie beschrieben.

MÖGLICHE BETRIEBSZUSTÄNDE DER ZENTRALE

- A.) Netz-LED (2) der Zentrale leuchtet rot, alle anderen LEDs blinken ebenfalls rot => Umstecksicherung nicht erkannt. Montieren Sie die Umstecksicherung (Schritt 1.)
- B.) Nur Netz-LED (2) der Zentrale leuchtet grün => Nichts angelernt, anlernen (weiter ab Schritt 6.)
- C.) Nach Einstecken in Steckdose Netz-LED (2) leuchtet grün, Fenster-LED, Rollladen-LED und Ofen-LED leuchten rot => Es sind bereits Sender angelernt. Spätestens 5 Minuten nach dem Einlegen der Batterien in den Sendern sollte der Status korrekt erkannt werden, d.h. alles ist korrekt angelernt und funktioniert, die Geräte können montiert werden.

Reagiert die Zentrale 5 Minuten nach einlegen der Batterien bei einem oder mehreren Sendern nicht => Reset durchführen (Schritt 5.) und neu anlernen (ab Schritt 6.)
- D.) Andere LED-Kombination leuchtet => (Ab Schritt 5.) RESET weitermachen.
- E.)  Treten Fehler beim Lernvorgang auf, erneuern Sie ggf. die Batterien der Sender.

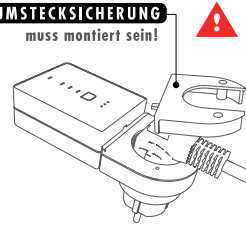
ZENTRALE (FÜR STECKDOSE)



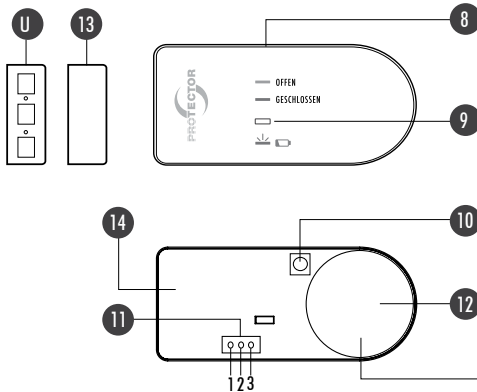
- (1) Zentrale (Empfänger)
- (2) Netz-LED
- (3) Fenster-Sender LED
- (4) Ofen-Sender LED
- (5) Rollladen-Sender LED
- (6) Test-Taste
- (7) Reset-Taste
- (S) Umstecksicherung

Abb. A

UMSTECKSICHERUNG
muss montiert sein!



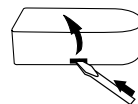
FENSTER-SENDER



- (8) Fenster-Sender
- (9) Status-LED Fenster-Sender
- (10) CODE-Taste Fenster-Sender
- (11) Auswahl Jumper "UND/ODER"
- (12) Batterie CR2477
- (13) Magnet
- (14) Platine
- (U) Unterlegteile

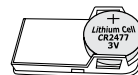
"ODER" = Jumper auf Pin 1 und 2
"UND" = Jumper auf Pin 2 und 3

Abb. B



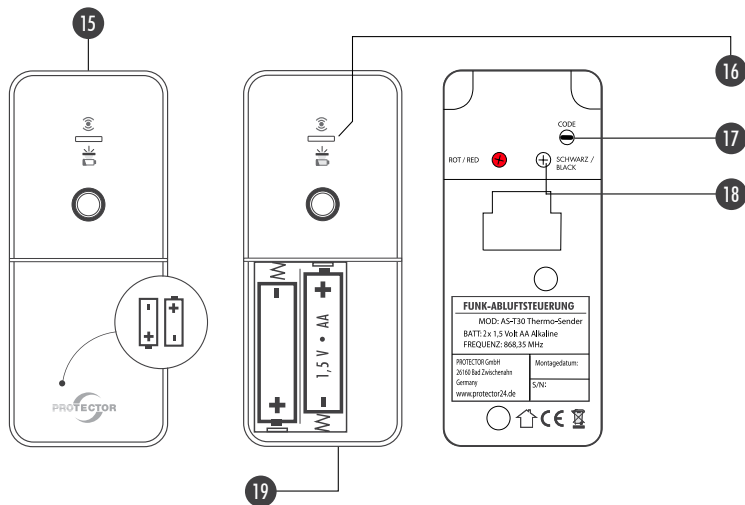
Gehäuse öffnen
durch seitliches
Hebeln mit
Schraubendreher

Abb. C

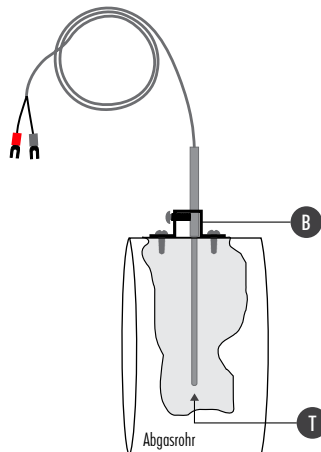


Batterie einlegen
„+ Pol“ befindet
sich oben

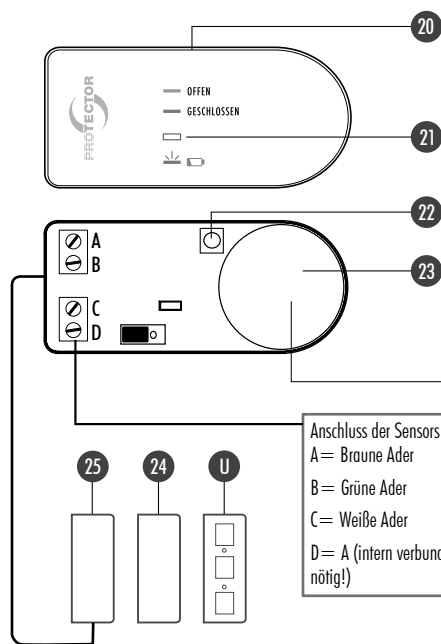
THERMO-SENDER



- (15) Thermo-Sender
 - (16) Status-LED Thermo-Sender
 - (17) CODE-Taste Thermo-Sender
 - (18) Anschluss Thermo-Sender
 - (19) Batteriefach 2 x Mignon (Typ: AA)
- T = Temperaturfühler
 B = Befestigungswinkel



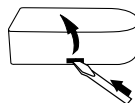
ROLLLADEN-SENDER



Anschluss der Sensors an den Sender:
 A = Braune Ader
 B = Grüne Ader
 C = Weiße Ader
 D = A (intern verbunden, keine Brücke nötig!)

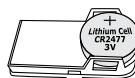
- (20) Rollladen-Sender
- (21) Status-LED Rollladen-Sender
- (22) CODE-Taste Rollladen-Sender
- (23) Batterie CR2477
- (24) Magnet
- (25) Rollladen-Sensor
- (U) Unterlegteile

Abb. B



Gehäuse öffnen durch seitliches Hebeln mit Schraubendreher

Abb. C



Batterie einlegen
 „+ Pol“ befindet sich oben



2 JAHRE BESCHRÄNKTE GARANTIE

Es wird für die Dauer von 2 Jahren ab Kaufdatum gewährleistet, dass dieses Produkt frei von Defekten in den Materialien und in der Ausführung ist. Dies trifft nur zu, wenn das Gerät in üblicher Weise benutzt wird und regelmäßig instandgehalten wird. Die Verpflichtungen dieser Garantie werden auf die Reparatur oder den Wiedereinbau irgendeines Teils des Gerätes begrenzt und gelten nur unter der Bedingung, dass keine unbefugten Veränderungen oder versuchte Reparaturen vorgenommen wurden. Ihre gesetzlichen Rechte als Kunde werden in keiner Weise durch diese Garantie beeinträchtigt.



Bitte beachten Sie!

Es besteht kein Anspruch auf Garantie in u. a. folgenden Fällen:

- Bedienungsfehler
- leere Batterien oder defekte Akkus
- falsche Codierung/Kanalwahl
- Störungen durch andere Funkanlagen (z.B. Handybetrieb)
- Fremdeingriffe/-wirkungen
- Mechanische Beschädigungen
- Feuchtigkeitsschäden
- Kein Garantie-Nachweis (Kaufbeleg)



SICHERHEITSHINWEISE

Bei Schäden, die durch Nichtbeachten dieser Bedienungsanleitung verursacht werden, erlischt der Garantieanspruch. Für Folgeschäden übernehmen wir keine Haftung! Bei Sach- oder Personenschäden, die durch unsachgemäße Handhabung oder Nichtbeachten der Sicherheitshinweise verursacht werden, übernehmen wir keine Haftung. In solchen Fällen erlischt jeder Garantieanspruch!

Verwenden Sie dieses Produkt nicht in Krankenhäusern oder sonstigen medizinischen Einrichtungen. Obwohl dieses System nur relativ schwache Funksignale aussendet, könnten diese

dort zu Funktionsstörungen von lebenserhaltenden Systemen führen. Gleiches gilt möglicherweise in anderen Bereichen.

Aus Sicherheits- und Zulassungsgründen (CE) ist das eigenmächtige Umbauen und/oder Verändern des Produkts nicht gestattet.

Keine eigenen Reparaturversuche durchführen!

Zerlegen Sie das Produkt nicht! Es besteht die Gefahr eines lebensgefährlichen elektrischen Schlages!

Lassen Sie das Verpackungsmaterial nicht achtlos liegen, Plastikfolien/-tüten, Styroporteile, etc., könnten für Kinder zu einem gefährlichen Spielzeug werden.

Das Gerät ist nur für trockene Innenräume geeignet (keine Badezimmer o.ä. Feuchträume).

Vermeiden Sie das Feucht- oder Nasswerden des Geräts.

In gewerblichen Einrichtungen sind die Unfallverhütungsvorschriften des Verbandes der gewerblichen Berufsgenossenschaften für elektrische Anlagen und Betriebsmittel zu beachten. Wenden Sie sich an eine Fachkraft, wenn Sie Zweifel über die Arbeitsweise, die Sicherheit oder den Anschluss des Geräts haben.

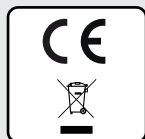
Gehen Sie vorsichtig mit dem Produkt um - durch Stöße, Schläge oder dem Fall aus bereits geringer Höhe wird es beschädigt.

Hiermit erklärt die Protector GmbH, dass dieses Gerät den folgenden
Richtlinien entspricht:

RoHS 2011/65/EU, LVD 2014/35/EU, EMC 2014/30/EU, RED 2014/53/EU

Die KONFORMITÄTSERKLÄRUNG kann unter folgender Adresse
abgerufen werden:

<http://www.protector24.de/download/ce/AS-7000ce.pdf>



PROTECTOR