

KURZANLEITUNG

FUNK-ABLUFSTEUERUNG

AS-7040

DIBT
ZUGELASSEN



Kurzanleitung Sender anlernen

DER ABLUFTSTEUERUNG AS-7040



WICHTIG!

Bitte lesen Sie vor der Inbetriebnahme diese Anleitung aufmerksam durch!



HINWEIS!

Wir empfehlen die Codierung vor der Montage vorzunehmen.

Auspacken, codieren, Reichweite testen, dann erst montieren.

VORBEREITUNG

1. Zentrale (1) mit montierter Umstecksicherung (S) in eine Steckdose stecken (ABB. A.). Ein Verbraucher, z.B. die Dunstabzugshaube, muss noch nicht angeschlossen werden.
2. Der Jumper muss am Fenstersender auf UND Verknüpfung stehen (Pins 2 und 3 mit Jumper verbunden). Prüfen und ändern Sie das ggf. und legen Sie die Batterie danach in den Fenstersender (8) ein. (ABB. Fenster-Sender B. und C.) (Die lange Kontaktfeder muss unter der Batterie sein. Der Pluspol der Batterie zeigt nach oben). Schließen Sie den Sender erst, nachdem die Funktion und die Reichweite getestet wurde.
3. Der Jumper muss am Rollladensender (er befindet sich an der gleichen Position wie beim Fenstersender) auf ODER Verknüpfung stehen (Pins 1 und 2 mit Jumper verbunden). Schließen Sie den Rollladensensor (25) den Rollladensender (20) an (Abb. ROLLLADEN-SENDER) und bestücken Sie ihn anschließend mit der Batterie (ABB. Rollladen-Sender B. und C.) (Die lange Kontaktfeder muss unter der Batterie sein. Der Pluspol der Batterie zeigt nach oben). Schließen Sie den Sender erst, nachdem die Funktion und die Reichweite getestet und er montiert wurde, da Sie den Sensor bei Montage noch einmal vom Sender trennen müssen.
4. Temperaturfühler am Therosender anschließen (roter Kabelschuh an Schraubklemme ROT/RED, der andere Kabelschuh an die andere Schraubklemme) und Batterien einlegen.

RESET

5. Reset-Taste (7) an der Zentrale z.B. mit einer aufgebogenen Büroklammer drücken und halten, bis nur noch die Netz-LED (2) grün leuchtet (min. 13 Sekunden), Reset-Taste loslassen. Die Zentrale ist auf Werkseinstellung zurückgesetzt.

SENDER ANLERNEN



HINWEIS!

Halten Sie die Reihenfolge des Anlernens der Sender unbedingt ein!

6. Reset-Taste (7) an der Zentrale (1) kurz (ca. 1 Sek.) drücken, alle 4 LEDs blinken grün. Die Zentrale ist jetzt im Lernmodus.
7. CODE-Taste (10) am Fenstersender (8) kurz (ca. 1 Sek.) drücken.
8. Warten Sie, bis die Zentrale piept und die Fenster-LED (3) dauerhaft leuchtet, Ofen- und Rollladen-LED blinken weiterhin.
9. CODE-Taste (22) am Rollladensender (20) Kurz (ca. 1 Sek.) drücken.
10. Warten Sie, bis die Zentrale piept und auch die Rollladen-LED (5) dauerhaft leuchtet, die Ofen-LED blinkt weiterhin.
11. CODE-Taste (17) am Thermo-Sender (15) Kurz (ca. 1 Sek.) drücken.
12. Warten Sie, bis die Zentrale piept und auch die Ofen-LED (4) dauerhaft leuchtet.
13. Warten Sie weiter, bis die Zentrale mehrfach piept und alle LEDs dauerhaft leuchten.
14. Der Lernvorgang ist erfolgreich abgeschlossen. Die Zentrale reagiert jetzt auf alle Sender.
15. Platzieren Sie jetzt alle Geräte ungefähr dort, wo diese montiert werden sollen um die Reichweite zu testen. Sie sollten die Geräte für 1-2h beobachten um sicherzustellen, dass die Funkreichweite ausreichend ist.

MÖGLICHE BETRIEBZUSTÄNDE DER ZENTRALE

- A.) Netz-LED (2) der Zentrale leuchtet rot, alle anderen LEDs blinken ebenfalls rot => Umstecksicherung nicht erkannt. Montieren Sie die Umstecksicherung (Schritt 1.)
- B.) Nur Netz-LED (2) der Zentrale leuchtet grün => Nichts angelernt, anlernen (weiter ab Schritt 6.)
- C.) Nach Einstecken in Steckdose Netz-LED (2) leuchtet grün, Fenster-LED, Rollladen-LED und Ofen-LED leuchten rot => Es sind bereits Sender angelernt. Spätestens 5 Minuten nach dem Einlegen der Batterien in den Sendern sollte der Status korrekt erkannt werden, d.h. alles ist korrekt angelernt und funktioniert, die Geräte können montiert werden.
- Reagiert die Zentrale 5 Minuten nach einlegen der Batterien bei einem oder mehreren Sendern nicht => Reset durchführen (Schritt 5.) und neu anlernen (ab Schritt 6.)
- D.) Andere LED-Kombination leuchtet => (Ab Schritt 5.) RESET weitermachen.
- E.) Treten Fehler beim Lernvorgang auf, erneuern Sie ggf. die Batterien der Sender.

HINWEIS!

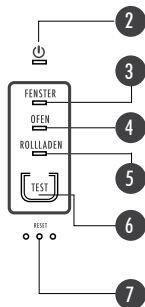
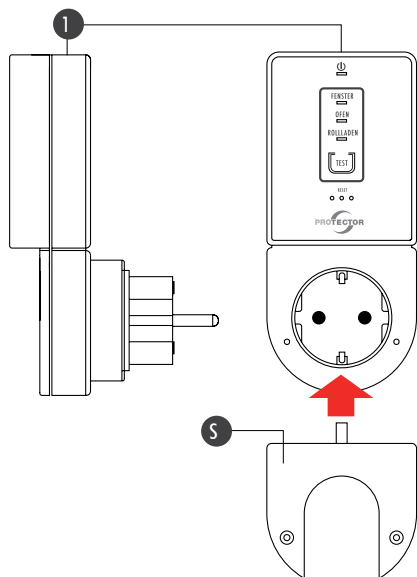
Leuchtet die Fenster-LED (3) an der Zentrale dauerhaft grün (bei gleichzeitigem gelben Blinken) wiederholen Sie den Reset- und Anlernvorgang (ab Schritt 5.) und achten Sie darauf, während des Lernvorganges nur einmal die CODE-Taste am Fenstersender zu drücken.

ANLERNEN WEITERER SENDEr:

Das Anlernen weiterer Sender wird in der Hauptanleitung der AS 7000 Serie beschrieben.



ZENTRALE (FÜR STECKDOSE)



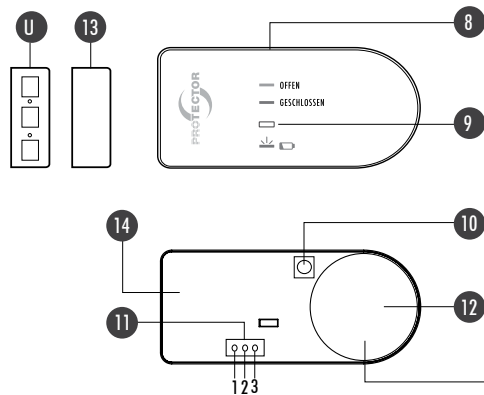
- (1) Zentrale (Empfänger)
- (2) Netz-LED
- (3) Fenster-Sender LED
- (4) Ofen-Sender LED
- (5) Rollladen-Sender LED
- (6) Test-Taste
- (7) Reset-Taste
- (S) Umstecksicherung

Abb. A

UMSTECKSICHERUNG
muss montiert sein!



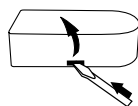
FENSTER-SENDER



"ODER" = Jumper auf Pin 1 und 2
"UND" = Jumper auf Pin 2 und 3

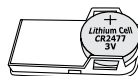
- (8) Fenster-Sender
- (9) Status-LED Fenster-Sender
- (10) CODE-Taste Fenster-Sender
- (11) Auswahl Jumper "UND/ODER"
- (12) Batterie CR2477
- (13) Magnet
- (14) Platine
- (U) Unterlegteile

Abb. B



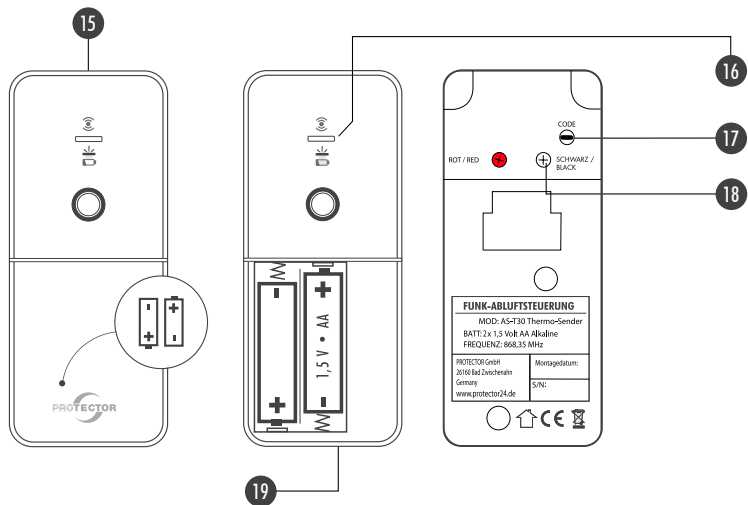
Gehäuse öffnen
durch seitliches
Hebeln mit
Schraubendreher

Abb. C

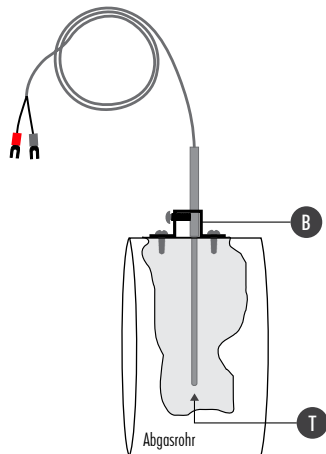


Batterie einlegen
„+ Pol“ befindet
sich oben

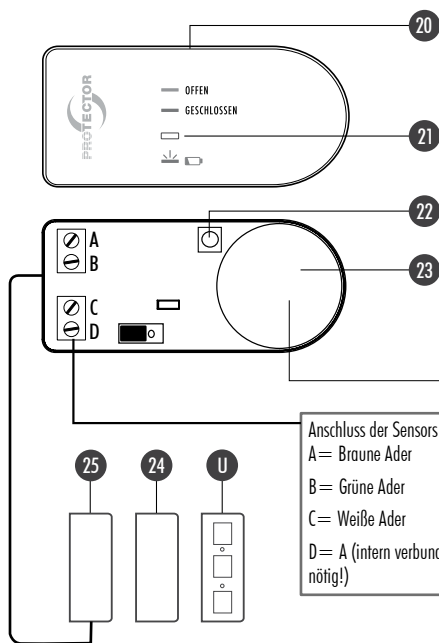
THERMO-SENDER



- (15) Thermo-Sender
 - (16) Status-LED Thermo-Sender
 - (17) CODE-Taste Thermo-Sender
 - (18) Anschluss Thermo-Sender
 - (19) Batteriefach 2 x Mignon (Typ: AA)
- T = Temperaturfühler
 B = Befestigungswinkel

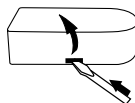


ROLLLADEN-SENDER



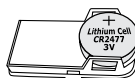
- (20) Rollladen-Sender
- (21) Status-LED Rollladen-Sender
- (22) CODE-Taste Rollladen-Sender
- (23) Batterie CR2477
- (24) Magnet
- (25) Rollladen-Sensor
- (U) Unterlegteile

Abb. B



Gehäuse öffnen
 durch seitliches
 Hebeln mit
 Schraubendreher

Abb. C



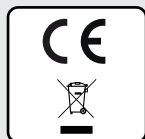
Batterie einlegen
 „+ Pol“ befindet
 sich oben

Hiermit erklärt die Protector GmbH, dass dieses Gerät den folgenden Richtlinien entspricht:

RoHS 2011/65/EU, LVD 2014/35/EU, EMC 2014/30/EU, RED 2014/53/EU

Die KONFORMITÄTSERKLÄRUNG kann unter folgender Adresse abgerufen werden:

<http://www.protector24.de/download/ce/AS-7000ce.pdf>



PROTECTOR